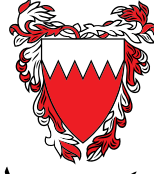




الحملة الوطنية
لمكافحة
فيروس كورونا
(COVID-19)



وزارة التربية والتعليم
Ministry of Education



دليل العودة إلى المدارس وجميع المؤسسات التعليمية

مقدمة

استعدادًا لبدء العام الدراسي 2021-2022م ومن منطلق أهمية الحفاظ على صحة وسلامة الطلبة وجميع منتسبي المؤسسات التعليمية في ظل انتشار فيروس كورونا (كوفيد-19)، تم إعداد هذا الدليل كأداة مساندة للمؤسسات التعليمية بهدف توفير الإرشادات والتعليمات المهمة لضمان الحفاظ على توفير بيئة تعليمية آمنة وخصوصاً عند عودة الطلبة إلى مقاعد الدراسة وعودة الهيئات التعليمية والإدارية والإشرافية مع التأكيد على ضرورة تشكيل فريق معني بالشأن الصحي في كل مؤسسة تعليمية، على أن يحصل أعضاء الفريق على التدريب المناسب وطبقاً للمواد التدريبية المعلنة والمنشورة سابقاً (يرجى الاطلاع على الملحق).

كما تم في هذا الدليل توضيح الأمور المتعلقة بالتعليم والتعلم، وتخصيص أقسام للتعليم المبكر والتربية الخاصة نظراً لخصوصية كل فئة وإرفاق الملحق التفصيلية لمزيد من المعلومات الإضافية.

لذلك، نضع هذا الدليل الإرشادي بين أيديكم لتطبيق ما هو وارد فيه من تعليمات وإرشادات، متمنين لكم عاماً دراسياً موفقاً وآمناً.



الفهرس

4	آلية الإشارة الضوئية
5	الإشارة الضوئية
6	قواعد إرشادية
7	المباني
7	العيادات
7	الحافلات
8	الطبية
8	أولياء الأمور
8	منتسبو المؤسسات التعليمية
9	القبول
9	الدفع الإلكتروني
9	الكتب الدراسية
10	تنظيم الطلبة
10	السجلات
11	الدخول والخروج
12	النظافة والتعقيم
12	الفحص وكشف الحالات
13	خطة الطوارئ
14	التعليم والتعلم
15	التعليم والتعلم
15	السيناريو 1: عملية تعليمية كاملة عبر الإنترنت
16	السيناريو 2: التعلم الهجين
16	التقويم الأكاديمي المدرسي والجامعي
16	المناهج الدراسية
16	التقويم والتقييم
17	الأدوار في التعلم عبر الإنترنت
18	دور الإدارة
18	دور المعلمين
19	دور الطلبة
19	دور أولياء الأمور
20	مؤسسات التعليم المبكر
21	نظام المجموعات (الفقاعات)
22	وضع الخطط الاستعدادية
23	وضع إستراتيجيات وآليات واضحة للتواصل مع أولياء الأمور ودعمهم
23	توظيف أدوات فاعلة لتقييم تعلم الأطفال ودعمهم
24	تفعيل منصات التعلم الإلكترونية بشكل سليم
25	تحديد دور ولي الأمر لضمان التعلم عن بعد بشكل فعال وآمن
26	المؤسسات التعليمية والتأهيلية لذوي الاحتياجات الخاصة
27	تعليمات وإرشادات عامة للمؤسسات التعليمية والتأهيلية لذوي الاحتياجات الخاصة
28	الأسئلة والأجوبة
29	الأسئلة والأجوبة
31	الملاحق



وزارة التربية والتعليم
Ministry of Education

الحملة الوطنية
لمكافحة
فيروس كورونا
(COVID-19)

آلية الإشارة الضوئية

في ضوء تعليمات الفريق الوطني الطبي
للتصدي لفيروس كورونا

المستويات

الأحمر	البرتقالي	الأصفر	الأخضر
8% وأكثر لمدة 3 أيام	بين 5% وأقل من 8% لمدة 4 أيام	بين 2% وأقل من 5% لمدة 7 أيام	أقل من 2% لمدة 14 يوم

تمثل النسب متوسط نسبة الحالات القائمة الجديدة من إجمالي الفحوصات

الإشارة الضوئية

تحديد الطاقة الاستيعابية للصفوف ومرافق المدارس بحسب توصيات الفريق الوطني الطبي

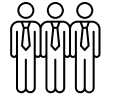


التركيز في الحضور المباشر على المواد العلمية والمواد التي يستدعي تحقيق كفايتها الحضور المباشر



المستوى الأحمر	المستوى البرتقالي	المستوى الأصفر	المستوى الأخضر	الإشارة المعايير
تطبيق التعلم عن بعد لجميع الفئات العمرية	الحضور اختياري بعد موافقة ولي الأمر	الحضور اختياري بعد موافقة ولي الأمر	الحضور اختياري بعد موافقة ولي الأمر	حضور الطلبة
تطبيق التعلم عن بعد لجميع الفئات العمرية	لا تتجاوز 30% من الطاقة القصوى للمؤسسة التعليمية	لا تتجاوز 50% من الطاقة القصوى للمؤسسة التعليمية	بنسبة 100% للطلبة الراغبين في الحضور	الطاقة الاستيعابية
تطبيق التعلم عن بعد لجميع الفئات العمرية	مسافة لا تقل عن متر واحد بين كل طالب وآخر	مسافة لا تقل عن متر واحد بين كل طالب وآخر	مسافة لا تقل عن نصف متر بين كل طالب وآخر	معايير التباعد
تطبيق التعلم عن بعد لجميع الفئات العمرية	اعتماد الأسلوب الهجين (التعلم المدمج + التعلم عبر الانترنت)	اعتماد الأسلوب الهجين (التعلم المدمج + التعلم عبر الانترنت)	اعتماد الأسلوب الهجين (التعلم المدمج + التعلم عبر الانترنت)	أسلوب التعلم

القطاع الحكومي: حسب احتياجات الوزارة لكل مستوى من مستويات آلية الإشارة الضوئية



القطاع الخاص: يترك خيار تحديد نسب الحضور لإدارة المدارس والمؤسسات حسبما يرويه مناسبا

حضور الهيئات الإدارية والتعليمية

إرشادات عامة

قياس درجة حرارة الطلبة والمعلمين



عمل الفحص السريع حسب التعليمات والإرشادات التي تصدر في هذا الشأن



التنظيف والتعقيم الدوري للصفوف ومرافق المدرسة



اتباع كافة إجراءات التعقيم والنظافة والتباعد الاجتماعي والتنظيم في حال فتح الكافتيريا أو المقاصف



الالتزام بالقواعد الإرشادية لاستخدام الحافلات



مراعاة التباعد الاجتماعي داخل الصفوف وفي مرافق المدرسة





قواعد إرشادية

لحماية الأفراد وضمان التباعد الاجتماعي:

الطبة	الحافلات	العيادات	المباني
الدفع الإلكتروني	القبول	منتسبو المؤسسات التعليمية	أولياء الأمور
الدخول والخروج	السجلات	تنظيم الطلبة	الكتب الدراسية
خطة الطوارئ	الفحص وكشف الحالات	النظافة والتعقيم	

المباني



- تعقيم مباني المؤسسات التعليمية قبل عودة أعضاء الهيئتين التعليمية والإدارية والطلبة.
- إعادة توزيع جميع المرافق التعليمية بما يضمن توفير مساحات كافية تراعى التباعد الجسدي أثناء جلوس الطلبة لضمان مسافة لا تقل عن نصف متر عند المستوي الأخضر ومتراً واحداً عند المستويين الأصفر والبرتقالي بين كل طالب وآخر (يرجى الاطلاع على الملاحق).
- في المدارس ذات الكثافة العالية بالإمكان تحويل المرافق الأخرى مثل مراكز مصادر التعلم والمختبرات والصالات إلى فضاءات للتدريس كما يمكن تنظيم حضور الطلبة على فترات مختلفة.
- وضع ملصقات توعوية عن جائحة فيروس كورونا (كوفيد-19) في مختلف الأماكن البارزة في المباني والمرافق.
- تخصيص غرفة منفصلة أو مبنى ذي مدخل خارجي للتواصل مع أولياء الأمور عند الضرورة.
- تخصيص مكان خاص للعزل في حال الاشتباه في إصابة أحد أعضاء الهيئتين التعليمية والإدارية أو الطلبة.
- توزيع المباني إلى وحدات مستقلة تضمن وجود الطلبة في مجموعات ثابتة لا تختلط مع الأخرى (نظام الفقاعات).
- استخدام الأماكن الآمنة في الهواء الطلق مع مراعاة قواعد التباعد الاجتماعي.
- المحافظة على تهوية جميع المرافق وذلك باستخدام التهوية الطبيعية، مثل فتح النوافذ أو وحدات التهوية.

العيادات



- تفعيل دور العيادات في المؤسسات التعليمية وتوفير ممرض أو موظف معني بالصحة والسلامة بمعدل موظف لكل 500 طالب، من أجل التوعية بمخاطر جائحة فيروس كورونا (كوفيد-19) وأسباب العدوى وطرق الوقاية واتخاذ الإجراءات اللازمة حال الاشتباه في وجود إصابات.
- التأكد من جاهزية العيادات وتوفير الأدوات اللازمة لقياس حرارة كل من يدخل المؤسسة التعليمية من طلبة ومعلمين وإداريين وغيرهم.
- ضرورة التأكد من حضور طاقم العيادة الجلسات التدريبية المقررة وفق الخطط التدريبية المعلنة (يرجى الاطلاع على الملاحق).
- توفير مكان مخصص لعزل أولئك الذين تظهر عليهم أعراض مرضية ذات علاقة بفيروس كورونا (كوفيد-19).

الحافلات



- الإشراف على حركة الحافلات للتأكد من التزام الطلبة بإجراءات الصحة والسلامة.
- استخدام الحافلات بنصف طاقتها الاستيعابية، مع ضرورة وضع علامات على الكراسي لإرشاد الطلبة إلى المقاعد التي يسمح باستخدامها.
- قياس درجة حرارة الطلبة قبل ركوبهم الحافلة وعدم السماح للطلاب بالصعود في حال درجة حرارته 37.5 درجة مئوية فما فوق وضرورة الاتصال العاجل بوكلي أمر الطالب.
- ترك مسافة لا تقل عن متر واحد بين الطلبة أثناء الصعود والنزول مراعاة للتباعد الاجتماعي/ الجسدي.
- توفير وسائل وأدوات التعقيم على متن كل حافلة.
- تكليف شركات النقل والحافلات الخاصة بتعقيم الحافلات بصفة يومية مع التزامها بعدم استخدامها في نقل فئات أخرى غير الطلبة.
- الاحتفاظ بسجل يومي تدون فيه أسماء كافة ركاب الحافلة خلال برنامج رحلات النقل اليومية وذلك بهدف الرجوع إليه في حال حدوث إصابة بين الركاب وتسهيل عملية تعقب الإصابات.

الطبة



- في المؤسسات التعليمية التي لا تعتزم فتح المطاعم أو الكافيتريات، يتعين على كل طالب إحضار ما يلزمه من وجبات غذائية ومياه للشرب.
- يسمح للطلبة بالخروج في الفسحة شريطة أن يكون ذلك في ظل تواجد مشرفين لمراقبة التباعد الاجتماعي والمحافظة على نظام الفعاعات.
- يلزم الطلبة بالتباعد الجسدي مع إرتداء الكمامات للمراحل الدراسية من الصف السابع فما فوق (ويستثنى من ذلك طلبة التربية الخاصة).
- يلزم الطلبة باتباع سلوكيات النظافة والوقاية من الأمراض المعدية مثل غسل اليدين وتعقيمهما مع الإلتزام بتغطية الفم والأنف عند العطس.

أولياء الأمور



- يسمح لشخص واحد فقط من ذوي الطالب بالدخول إلى المدرسة لتوصيله أو استلامه، كما يتعين على كل من يعاني من ظروف صحية، بما في ذلك كبار السن، تجنب الحضور إلى المدرسة من أجل توصيل الطلبة أو استلامهم وذلك التزاماً بالإجراءات الاحترازية المعتمدة.
- يحظر دخول أولياء الأمور إلى مرافق المؤسسة التعليمية على أن تخصص غرفة منفصلة أو مبنى ذو مدخل خارجي للتواصل معهم عند الضرورة.
- تزويد الطلبة بالطعام والشراب من المنزل في أواني بلاستيكية آمنة.
- يتم التواصل مع المؤسسة التعليمية من خلال الاتصال الهاتفي أو وسائل ومنصات التواصل الإلكتروني.

منتسبو المؤسسات التعليمية



- يتعين على منتسبي المؤسسات التعليمية حضور برامج تدريبية عن بعد من قبل منتسبي المؤسسات التعليمية حول كيفية رصد حالات الإطابة والتعامل معها وكذلك حالات المخالطة للمصابين (يرجى الاطلاع على الملاحق).
- يلتزم منتسبو المؤسسات التعليمية بارتداء الكمامات والتقييد بالقواعد والإرشادات الصحية.
- يتعين إعادة تنظيم جلوس منتسبي المؤسسات التعليمية في القاعات المخصصة لهم وذلك تفادياً لأي اكتظاظ وبما يترك مسافة كافية بين كل موظف وآخر.
- الحرص على عقد الاجتماعات بواسطة تقنية الاتصال المرئي وإذا تطلب الأمر عقد اجتماعات حضورية فإنه يتم التقييد بجميع إجراءات التباعد الاجتماعي والاحترازية الوقائية الأخرى مثل لبس الكمامات والتعقيم وغير ذلك.
- تحميل تطبيق (مجتمع واعٍ Be Aware) من قبل جميع منتسبي المؤسسات التعليمية.

إجراءات القادمين إلى مملكة البحرين



الإجراء	الفئة العمرية	دون الـ 6 سنوات	6 - 12 سنة
الفحص المختبري (PCR)	لا يتطلب	الإبقاء على إجراءات الفحص المعلن عنها سابقاً	
الحجر الصحي الاحترازي	حجر لمدة 5 أيام	حجر لمدة 5 أيام	
التعليم	إلزامية التعليم عن بعد لمدة 10 أيام من تاريخ الوصول، للمسافرين غير المطعمين القادمين إلى مملكة البحرين، من الطلبة المنتظمين في المدارس ورياض الأطفال والمراكز والدور التأهيلية، ودور الحضانات ومراكز ومعاهد التدريب		

جميع القادمين من الدول المدرجة على القائمة الحمراء من الفئات العمرية أعلاه فيتوجب عليهم تطبيق الحجر الصحي الاحترازي لمدة 10 أيام فقط

القبول

تتم إجراءات القبول إلكترونياً ويتم تحويل الطلبة بين المدارس من خلال خدمة تحويل الطلبة.



الدفع الإلكتروني

تُدفع الرسوم اللازمة عبر التطبيقات الإلكترونية - مثل BenefitPay أو Bwallet أو عبر التحويلات البنكية أو غير ذلك من خدمات الدفع الإلكترونية المتاحة.

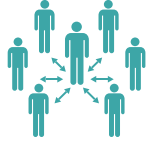


الكتب الدراسية

- الالتزام بشروط الصحة والسلامة عند تسليم الكتب إلى الطلبة، مع تجنب توزيع أي مطبوعات ورقية غير ضرورية.
- على المدارس الخاصة فيما يتعلق بالمقررات الوطنية الأربعة الاستفادة من الكتب الرقمية وجميع المحتوى التعليمي الرقمي المنشور على الموقع الرسمي لوزارة التربية والتعليم (<https://www.moe.gov.bh>) أو البوابة التعليمية (<https://edunet.bh>).



تنظيم الطلبة



- وضع علامات إرشادية مرئية واضحة على الأرض بما يحدد مسافات التباعد الجسدي / الاجتماعي / الأمانة.
- الحفاظ على التباعد الجسدي / الاجتماعي في جميع المواقع/الأماكن المشتركة مع مراعاة الإبقاء على مسافة لا تقل عن متراً واحداً وتجنب الوقوف في طوابير.
- التأكد من عدم ازدحام دورات المياه وذلك عبر الحد من عدد الطلبة الذين يستخدمونها في نفس الوقت.
- يتعين وضع علامات على الأرض في جميع المطاعد تحدد أماكن الوقوف الصحيحة وذلك من أجل الحفاظ على التباعد الجسدي، كما يتعين على مستخدمي المطاعد الالتزام بهذه العلامات.
- ينبغي على الطلبة والمعلمين إحضار مواد القرطاسية والأجهزة الخاصة بهم كالحواسيب المحمولة، والأجهزة اللوحية والسماكات وغيرها ولا يسمح بتشارك استخدام هذه الأدوات والمواد مع غيرهم.
- التأكد من قيام الطلبة بتناول الوجبات الغذائية وشرب الماء بشكل فردي، ولا يسمح بالاشتراك في تناول الوجبات، وعلى إدارة المؤسسة التعليمية التأكد من اتخاذ كافة الإجراءات والتدابير الاحترازية في عملية توفير وتوزيع الوجبات من خلال متعهد معتمد في حال سمحت المدرسة بفتح الكافتيريا أو المقاصف.
- ينبغي أن يكون الطلبة ضمن مجموعات «ثابتة» أو ما يعرف بنظام الفقااعات، والمقصود بذلك هو أن يبقى نفس الطلبة في هذه المجموعة دون تغيير طوال الفصل الدراسي.
- إبقاء كل دفعة من الطلبة معاً حيثما أمكن ذلك مع مراعاة التالي:
 - التأكد من بقاء الطلبة في نفس المجموعة التعليمية الصغيرة طوال الوقت في كل يوم دراسي، والتأكد من عدم اختلاط المجموعات المختلفة خلال اليوم الدراسي أو في الأيام اللاحقة.
 - التأكد من عدم تغيير المعلمين والكوادر الذين يتعاملون مع كل مجموعة تعليمية، والحرص قدر الإمكان على ألا يتغير هؤلاء الأشخاص خلال اليوم الدراسي وفي الأيام الدراسية اللاحقة.
 - لا يُسمح باختلاط مجموعات الطلبة بين الصفوف، وبالنسبة للمناهج التي تستخدم هذا الأسلوب، فإنه يجب على الطلبة البقاء في صف محدد مع تناوب المعلمين بدلاً عنهم.
 - تخصيص كرسي وطاولة محددة لكل طالب، ولا يُسمح بتبديل أماكن الجلوس أو تبادل الكراسي.



السجلات



- يتعين على المؤسسة التعليمية الاحتفاظ بسجلات تشمل موظفيها وزائريها وأعضاءها وطلبتها بما في ذلك أسمائهم، وأرقام هواتفهم وتواريخ زيارتهم وذلك لتوفير المعلومات اللازمة في حال دعت الحاجة إلى تتبع حالات المخالطة عن قرب.
- ينبغي على كل مؤسسة تعليمية أن تبادر مع بداية العام الدراسي بجمع استمارات الإفصاح عن الوضع الصحي والسفر لجميع الطلبة والموظفين، ويمكن إعداد نماذج لهذه الاستمارات وتزويدهم بها.
- ينبغي على المؤسسة التعليمية أن تشجع على اعتماد استراتيجية للاستغناء عن الورق، وزيادة الاعتماد على التكنولوجيا في تقديم الخدمات الإدارية والتعليمية وذلك للحد من ملامسة الأشياء.
- الاحتفاظ بسجل يومي تحون فيه أسماء كافة ركاب الحافلات خلال برنامج رحلات النقل اليومي، كما ينبغي تسجيل الغياب.

الدخول والخروج



- تشكيل فريق يتولى الإشراف على دخول الطلبة وخروجهم وذلك تفادياً لأي ازدحام أو تجمعات، مع مراعاة إغلاق المرافق غير المستخدمة.
- التأكد من ارتداء كل من يدخل إلى مباني المؤسسة التعليمية للكمامات، وينبغي أن يُطلب من الجميع استخدام معقم الأيدي عند المدخل.
- يتعين إجراء الفحص الحراري عند البوابة، سواء أكان فحصاً فردياً أو باستخدام التقنية الحديثة، على أن يمنع كل شخص تكون درجة حرارته 37.5 درجة مئوية فما فوق من الدخول إلى المؤسسة التعليمية.
- الالتزام بتطبيق إجراءات الدخول والخروج على دفعات متعاقبة، مع مراعاة فواصل زمنية بينها تفادياً للازدحام، والالتزام بإجراءات التباعد الجسدي (التباعد الاجتماعي) وخصوصاً في المناطق كثيفة الحركة.
- تخصيص أماكن وأوقات محددة لا تتجاوز 10 دقائق لتمكين العائلات من توصيل أبنائهم واستلامهم وذلك تفادياً لأي تفاعل أو ازدحام، حفاظاً على التباعد الجسدي مع الالتزام التام بارتداء كمامات الوجه الواقية طيلة الوقت.
- تنفيذ أعمال الصيانة وتتم عملية تسليم السلع والمواد والطرود بعد ساعات الدوام الرسمي، مع الالتزام التام بالإجراءات الاحترازية المعتمدة، وخاصة لدى الاستلام والتسليم، مع تخصيص موقع محدد وتجنب أي ملامسة.
- رش حقائب وأحذية الطلبة والكوادر بالريذاذ المعقم عند وصولهم إلى المدرسة ما أمكن ذلك.



النظافة والتعقيم



- توفير مواد ووسائل التعقيم في كل الصفوف ودورات المياه وجميع المرافق.
- مراقبة التزام شركات التنظيف والتعقيم بالإجراءات والمعايير اللازمة، مع توفير أعداد كافية من عمال النظافة من أجل تنظيف وتعقيم دورات المياه بانتظام (أو بعد كل استخدام إن أمكن)، وتطهير جميع الصفوف والمرافق بعد انصراف الجميع بشكل يومي.
- توفير سلال / حاويات قمامة ذات غطاء يفتح بالقدم داخل الصفوف الدراسية والمرافق.
- ينبغي إجراء تعقيم كامل لكافة المناطق والأسطح، وخاصة تلك التي يكثر استخدامها مثل مقابض الأبواب، وأزرار المصاعد، والأجهزة وما شابه ذلك، علاوة على إجراء تعقيم فعال بعد انتهاء كل يوم دراسي.
- ينبغي اتباع كافة التوجيهات المتعلقة بالتنظيف، مع عدم استخدام المنتجات التي تحمل علامات «تحذير» أو «تسبب التآكل»، والتي قد تؤثر على صحة الأطفال والأفراد الذين يعانون من أمراض تنفسية أو مشاكل صحية أخرى، كما ينبغي الامتناع عن خلط المنظفات والمعقمات تحت أي ظرف من الظروف.
- اتباع روتين منضبط لغسل الأيدي ومنح الطلبة استراحتات كافية للقيام بذلك ومساعدتهم عند اللزوم، وخاصة الأطفال الذين لا يمكنهم غسل أيديهم بمفردهم.
- التأكد من توزيع معقمات اليدين في كافة مباني المؤسسة التعليمية وأرجائها، بحيث توضع في أماكن لا يمكن للأطفال الصغار الوصول إليها، كما ينبغي أن تكون أنواع المعقمات المستخدمة معتمدة.
- المحافظة على تهوية جميع المرافق وذلك باستخدام التهوية الطبيعية، مثل فتح النوافذ أو وحدات التهوية.



الفحص وكشف الحالات

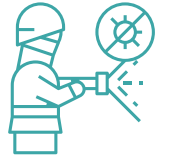


- في حال الاشتباه في إصابة أحد الطلبة أو الزائرين أو أحد أعضاء الهيئتين الإدارية أو التعليمية، بأعراض فيروس كورونا (كوفيد-19)، يتعين على مسؤول الصحة والسلامة في المدرسة الإسراع بإبلاغ الإدارة لاتخاذ إجراءات الاتصال على الخط الساخن.
- يتعين على معلم الصف إحالة كل طالب تظهر عليه أعراض فيروس كورونا (كوفيد-19) (مثل السعال وآلام الجسد والتعب وضيق التنفس وآلم الحلق والإسهال والصداع أو فقدان حاسة الشم أو التذوق) فوراً إلى الممرض أو مسؤول الصحة والسلامة في المدرسة للخضوع للفحوصات اللازمة وفق الإرشادات المعتمدة.
- إلزام الطلبة والمعلمين وبقية الموظفين الذين تظهر عليهم الأعراض باتباع سياسة البقاء في المنزل عند الشعور بالمرض.
- ضرورة سرعة الإفصاح عن طريق الإبلاغ عند الاشتباه في حالات تظهر عليها علامات وأعراض تشير إلى احتمال الإصابة بفيروس كورونا (كوفيد-19) أو يعتقد بأنهم تعرضوا لمخالطة شخص مصاب بالفايروس.

خطة الطوارئ



- تكليف الممرض أو الموظف المختص في الصحة والسلامة بالتعامل مع الحالات الطارئة ومتابعتها ومراقبة تطبيق إجراءات الصحة والسلامة الاحترازية وتنفيذ التدريبات اللازمة لتوعية الطلبة وأعضاء الهيئة التعليمية، كما يكون أيضا مسؤولا عن غرفة العزل الصحي المخصصة مع مراعاة عدم دخول غير المصرح لهم في حال إشغالها.
- في حال الطوارئ، مثل الاشتباه في إصابة أحد الطلبة أو أحد أعضاء الهيئتين الإدارية أو التعليمية يتعين على الممرض أو مسؤول الصحة والسلامة اتباع الإرشادات المعتمدة (يرجى الاطلاع على الملحق) للتعامل مع مثل هذه الحالات وعزل المشتبه بإصابته فورا وإبلاغ الإدارة بذلك، وإذا كان المشتبه بإصابته طالبا يجب إبلاغ ولي أمره لاتخاذ الإجراءات اللازمة.
- عدم السماح للمصاب بفيروس كورونا (كوفيد-19) بالعودة إلى المؤسسة التعليمية قبل الحصول على مايفيد بخلوه من المرض من قبل الجهات الصحية المختصة. وإن كانت نتائج فحوصاته سلبية بعد الفحص الأول فينبغي على المريض ملازمة الحجر الصحي حسب المدة المقررة من الجهات الصحية المختصة.
- في حال كانت نتيجة الفحص المخبري إيجابية يتم تتبع كل الأشخاص الذين اختلط بهم المريض المصاب بالعدوى من منتسبي المؤسسة التعليمية، إذ يتعين على كل المخالطين الخضوع للفحص الطبي.
- اتباع إجراءات التعقيم وفق الإرشادات المعتمدة، على أن يشمل التعقيم جميع المرافق التي استخدمها المصاب، بما فيها غرفة العزل التي تنتظر فيها ريثما يتم نقله.
- في حال تأكدت إصابة أحد الطلبة أو الزائرين أو أحد أعضاء الهيئتين الإدارية أو التعليمية بفيروس كورونا (كوفيد-19) بحسب نتيجة الفحص الصادرة عن جهة صحية معتمدة، فإنه لا يُسمح له بالعودة إلى المؤسسة التعليمية إلى حين إنهاء فترة العزل أو الحجر الصحي الإلزامي.
- الالتزام التام بإجراءات تتبع حالات المخالطة وتزويد السلطات الصحية المعنية بالبيانات والسجلات المتعلقة بحالات المخالطة المحتملة بأشخاص تأكدت إصابتهم بفيروس كورونا (كوفيد-19).





التعليم والتعلم

سيناريوهات عملية التعليم والتعلم

التعليم والتعلم



- وضع خطط تتضمن سيناريوهات التعليم والتعلم (التعلم في الصفوف، التعلم عبر الإنترنت والمزج بين النمطين من التعلم).
- تطوير ضوابط ضمان جودة التعلم عبر الإنترنت مع المتابعة والتقييم.
- تخصيص الأسابيع الأولى للتهيئة ولمراجعة الأساسيات المعرفية والكفايات المتعلقة بالفصل/ الفصول الأكاديمية من السنة الدراسية الماضية.

هناك عدة خيارات من شأنها أن تمكن المؤسسات من مواصلة العملية التعليمية للسنة الدراسية 2021 / 2022

السيناريو 1: عملية تعليمية كاملة عبر الإنترنت

يطبق اختياريًا في حالات الضوء الأخضر (●) والأصفر (●) والبرتقالي (●) وإلزامياً في الضوء الأحمر (●)



- تحديد المنصة التعليمية وتوفير خدمة الفصول الافتراضية لضمان فرص التعلم المتزامن وغير المتزامن مثل:
EduNet- Microsoft Teams - Zoom - Moodle - Blackboard Collaborate - Google Classroom وغيرها من المنصات والتطبيقات والمختبرات التفاعلية.
- ضمان ملاءمة المنصات والتطبيقات وتكلفتها المناسبة.
- تدريب المعلمين والموظفين على استخدام المنصات والتطبيقات التعليمية.
- تدريب المعلمين على إعداد المواد التعليمية والاستراتيجيات الفعالة والناجحة للتعلم عبر الإنترنت.
- التأكد من توفر الإنترنت للمعلمين والطلبة، إضافة إلى أجهزة الحاسوب أو الأجهزة اللوحية الذكية.
- إعداد مواد إرشادية موجهة إلى الطلبة وأولياء الأمور لتهيئة وتدريب الطلبة على كيفية استخدام المنصات والتطبيقات.
- وضع دليل إرشادي لقواعد السلوك عند التعامل في بيئة التعلم الافتراضية.
- يسمح لموظفي المؤسسة التعليمية بالعمل من داخل المؤسسة مع مراعاة التباعد الاجتماعي فيما يواصل الطلبة التعلم من منازلهم.
- وضع جدول الحصص الافتراضية مع مراعاة توزيع فترات الراحة.
- إمكانية تنفيذ الأنشطة عبر الإنترنت بشكل فردي أو في مجموعات مراعاة لاستراتيجيات التعلم التعاوني والتشاركي بين الطلبة.
- تطوير ضوابط ضمان جودة التعلم عبر الإنترنت مع قواعد إرشادية للمتابعة ونظام واضح للتقويم عن بعد.
- وضع سيناريو واضح لطلبة الحلقة الأولى وخصوصاً المستجدين تتناسب مع خصائص المرحلة واحتياجاتها مع مراعاة دور ولي الأمر ووضع خطة إعلامية لضمان مساهمته.



السيناريو 2: التعلم الهجين

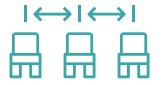
يطبق اختياريًا في حالات الضوء الأخضر (●) والأصفر (●) والبرتقالي (●)

الجمع ما بين التعليم الصفّي والتعليم الافتراضي عبر الإنترنت مع مراعاة الاجراءات الصحية اللازمة، لضمان سلامة الطلبة في الفضاء المدرسي، مع الاستمرار في الاستفادة من خيارات التعلم عبر الإنترنت

- تطبيق كل ما ذكر في سيناريو (1) حيث سيتم تطبيق التعلم عبر الإنترنت، بالإضافة إلى التعلم الصفّي.
- وضع خطة تتضمن الجوانب التي سيتم تدريسها في الصفوف وتلك التي سيتم تدريسها عبر الإنترنت، وذلك بعد دراسة المناهج والكفايات الأساسية المطلوبة بحسب المرحلة الدراسية.
- اتباع استراتيجيات تدعم التعلم الهجين (Hybrid) والمدمج (Blended) مثل استراتيجية الصف المقلوب (Flipped Classroom).
- التركيز على الكفايات الأساسية في المواد الدراسية.
- وضع خطة واضحة لنظام التقويم يتناسب مع الدمج بين الحضور الصفّي والتعلم عبر الإنترنت.
- توزيع الطلبة حسب المستويات والمواد الدراسية وتقسيمهم إلى مجموعات بعدد أقل مع مراعاة مسافة التباعد.



+



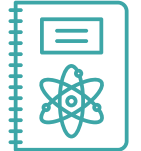
التقويم الأكاديمي المدرسي والجامعي

- وضع تقويم مرن ومحكم ويراعي السيناريو المتبع (على أن يغطي 180 يومًا بالنسبة للمدارس).
- إمكانية مراجعة التقويم تماشيًا مع البروتوكولات الصحية وحسب المستجدات.
- في حال تأخر فتح المؤسسات التعليمية أو معاودة إغلاقها بعد فتحها يتم وضع خطط بديلة، حسب تطور الوضع الوبائي.
- بالإمكان تقليص العطلات من أجل توفير عدد أيام تدرس كافية لاستيفاء الكفايات الأساسية للطلبة.



المناهج الدراسية

- وضع قواعد إرشادية واضحة للمعلمين مع إمكانية اختزال المقررات الدراسية في حال إغلاق المدارس أو تحت أي ظرف طارئ.
- التركيز على الكفايات الأساسية.
- مراعاة تعويض كفايات المواد الأساسية عند الانتظام في المدارس.
- تحديد الأدوات والموارد المعززة للمنهج مع مراعاة تجنب استخدام الأدوات التي تتطلب النفخ، مثل الأدوات الموسيقية، والصابون، وأنابيب النفخ وغيرها، وتشجيع أولياء الأمور على تزويد أبنائهم بأدوات خاصة بهم إن أمكن.



التقويم والتقييم

- وضع إجراءات واضحة للتقييم وشرحها للطلبة وأولياء الأمور مع بداية السنة الدراسية.
- تتولى الجهات الدولية المانحة للشهادات الدولية مثل (A Level) و (IB) توجيه المدارس الخاصة وتزويدها بالتعليمات الخاصة بعمليات التقويم.
- اعتماد مختلف سيناريوهات التقييم وتمثل في التقييم التشخيصي، والتقييم التكويني "البنائي"، والتقييم التجميعي، وتوظيف مختلف أساليب التقييم مثل ملف الطالب، والاختبارات القصيرة، والتقارير، والمشاريع وغيرها، وليس فقط الاعتماد على التقويم التحصيلي النهائي وذلك بما يتفق مع اللوائح المنظمة للعمل الأكاديمي بالمؤسسة التعليمية.
- مراعاة الأنظمة المتعلقة بالامتحانات والشهادات الدولية (البكالوريا الدولية - شهادة A Level - شهادة GCSE إلخ ...) ومتابعة قرارات وزارة التربية والتعليم في هذا الخصوص.





الأدوار في التعلم عبر الإنترنت

دور الإدارة والمعلمين والطلبة وأولياء الأمور

دور الإدارة



- وضع خطة التعلم عبر الإنترنت والبرامج التدريبية.
- وضع الخطة الدراسية وتحديد الكفايات والدروس التي ستتم عبر الإنترنت أو وجهاً لوجه لكل مرحلة دراسية وصف دراسي ومادة/ مقرر.
- وضع جداول الدروس اليومية لجميع الطلبة في التعلم المتزامن.
- متابعة حضور المعلمين والطلبة.
- متابعة طريقة إدارة المعلمين للتعلم عبر المنصة التعليمية والفصول الافتراضية.
- تحديد واعتماد آلية وأدوات التقويم ومتابعة التقدم الأكاديمي.
- نشر الوعي وتهيئة الطلبة وأولياء الأمور لكل ما يتعلق بالتعلم وجهاً لوجه وعبر الإنترنت والتواصل مع أولياء الأمور والطلبة كإعلامهم الطلبة بالمستجدات والخدمات المتوفرة.
- التعاون مع المعلمين لوضع خطط إعداد الدروس والأنشطة والتطبيقات والاختبارات التقييمية بهدف تحفيز الطلبة على التعلم ومتابعة تحصيلهم الدراسي.
- متابعة استخدام الطلبة للمنصة التعليمية والفصول الافتراضية وتوجيه المعلمين والتواصل مع أولياء الأمور في حال ملاحظة عدم الاستخدام أو التفعيل.
- توفير الدعم الفني والتقني لضمان عمل المنصات والتطبيقات الإلكترونية وتمكين الجميع من الدخول والاستفادة.
- متابعة المعلمين بشأن عدم إلزام أولياء الأمور بتحمل أعباء وتكاليف طباعة الأنشطة الورقية والاكتفاء بتطبيقها إلكترونياً فقط.
- مراعاة الطلبة من ذوي الهمم وتمكينهم من فرص التعلم المناسبة.



دور المعلمين



- إطلاع الطلبة على طريقة التعليم والتعلم التي سيتم اتباعها وتزويدهم بالملاحظات والتعليمات اللازمة والإجابة عن استفساراتهم.
- متابعة أداء الطلبة وتسجيل الحضور والغياب بشكل مستمر، مع تقديم الدعم المعنوي وتشجيعهم على التعلم واستخدام المنصات التعليمية.
- تحديد آلية التقييم حسب التوزيع الزمني والمواضيع المقررة، وتحديد وقت التقييم والأداة المستخدمة (مع مراعاة تضمين أدوات التقييم الرقمية المختلفة)، على أن يرفق ذلك بالخطة الأسبوعية المرسلة إلى الطالب.
- تقديم الدروس وتضمين الأنشطة والتطبيقات التفاعلية لضمان تفاعل الطلبة مع المحتوى ومتابعة تقدم الطلبة في تحصيلهم الدراسي.
- مراعاة حقوق الملكية الفكرية والالتزام بقواعد السلوك في بيئة التعلم الافتراضية.
- المواظبة على حضور البرامج التدريبية لتطوير مهارات التعلم عبر الإنترنت.
- مراعاة الفروق الفردية بين الطلبة في الأنشطة المقدمة وأدوات التقييم.
- اتخاذ كافة الإجراءات الأمنية عند حضور الطلبة للحصص الافتراضية والتأكد من هوية الطلبة المتواجدين في الفصل الافتراضي تفادياً لاختراق الخصوصية، مع ضرورة تفعيل غرف الانتظار الإلكترونية.

دور الطلبة



- اتباع تعليمات المعلمين والتواصل معهم لأى استفسار.
- الالتزام بقواعد السلوك أثناء التعامل فى بيئة التعلم الافتراضية.
- الحضور والتواصل المنتظم مع ما يقدم من دروس ومهام ومتابعة كل ما ينشر من قبل المعلمين.
- إنجاز الأنشطة والتطبيقات التى يتم تكليفهم بها من قبل المعلم فى الوقت المحدد.
- الالتزام بالوقت المحدد لتنفيذ التقييمات المقدمة من المعلمين.

دور أولياء الأمور



- تحفيز الطالب على الاستمرار فى التعلم من خلال الدخول إلى المنصة التعليمية.
- تشجيع الطالب على المشاركة الفاعلة واستثمار الوقت بشكل إيجابى.
- دعم ومتابعة سير عملية تعلم أبنائهم.
- حث الطالب على الالتزام بقواعد السلوك الإيجابى فى بيئة التعلم الافتراضية.
- توفير بيئة مناسبة للدراسة تسمح للطالب بالتركيز دون انقطاع، وذلك بتوفير ما يلى:
 - o اتصال بشبكة الإنترنت.
 - o مساحة مكانية هادئة.



مؤسسات التعليم المبكر

نظام المجموعات (الفقاعات)

يعتبر نظام المجموعات (نظام الفقاعات) نظامًا دوليًا معتمدًا لتنظيم بيئة تعليمية آمنة لجميع الأطفال والعاملات في مؤسسات التعليم المبكر للحفاظ على سلامتهم من خلال ضدهم في "فقاعات" حين تواجدهم في المؤسسة التعليمية، حيث يتم تقييد تفاعل كل مجموعة "فقاعة" مع الأخرى قدر الإمكان.



استقبال الأطفال

- قياس درجة حرارة الأطفال قبل دخولهم لمبنى الروضة، وعدم السماح للطفل بالدخول في حال رصد درجة حرارته (37.5) درجة مئوية فما فوق.
- ضرورة الحفاظ على التباعد الجسدي بين الأطفال عند دخول مبنى الروضة.
- عدم استقبال أي طفل في الروضة لديه أية أعراض لمرض فايروس كورونا.
- اعتماد سجل حضور يومي يشمل بيانات الأطفال والهيئة الإدارية والهيئة التعليمية ودرجة حرارتهم.



تحديد مجموعة الأطفال

ألا يتجاوز عدد الأطفال في المجموعة (الفقاعة) الواحدة عن 16 طفل مع مراعاة مساحات غرف التعلم والتباعد الجسدي بحسب مستويات الإشارة الضوئية.

بيئة التعليم والتعلم

- احتواء نفس الأطفال في المجموعة الواحدة (الفقاعة) لمدة أسبوع واحد على الأقل مع إمكانية تمديد المدة حتى نهاية العام الدراسي.
- عندما يتعذر على الهيئة الإدارية والهيئة التعليمية والأطفال الحفاظ على مسافة أمان بعيدة خاصة مع الأطفال الأصغر سنًا في مؤسسة التعليم المبكر، يمكن تقليل المخاطر من خلال إبقاء الأطفال في مجموعات أصغر حجمًا في غرفة التعلم.
- ضرورة إعداد جدول زمني أسبوعي، يتضمن فصل المجموعات عن بعضها البعض مع الحفاظ على الحد الأدنى من الحركة حول موقع المؤسسة أثناء المرور.
- في حال الحاجة إلى معلمة مساعدة للعمل كمساندة للمعلمة الرئيسية مع نفس المجموعة (الفقاعة) يتم تطبيق نفس الإجراءات الاحترازية التي تخضع لها المعلمة الرئيسية.
- على المؤسسات أن تفعل كل ما هو ممكن لتقليل الاتصالات والاختلاط بين الأطفال والهيئة الإدارية والهيئة التعليمية.
- نقل الأثاث غير الضروري خارج غرف التعلم لتوفير مساحات أكبر للحركة.



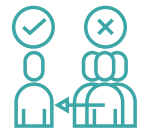
النظافة والتعقيم

- استخدام الأدوات الخاصة بكل طفل أثناء تنفيذ الأنشطة الفردية.
- تعقيم جميع الأدوات بعد كل استخدام أثناء تنفيذ الأنشطة الجماعية واقتصار تلك الأدوات على أطفال المجموعة الواحدة.
- تجنب استخدام المواد والأدوات التي تعتمد على نفخ الطفل من خلال إخراج نفسه خلالها (كالبالونات والصفارات).
- تجنب مشاركة الألعاب والأدوات التي يصعب تنظيفها أو تعقيمها بين أطفال المجموعة.



الاستراحة والوجبات

- تجنب إنشاء ممرات ومداخل ومخارج مزدحمة، كما يجب مراعاة أوقات الاستراحة وأوقات الوجبات الغذائية في ساعات اللعب.
- الاستفادة من المساحات الخارجية قدر الإمكان وتنسيق استخدامها وفق جداول معدة لتجنب الاختلاط غير المتوقع للمجموعات (الفقاعات).

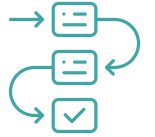


الحافلات (إن وجدت)



- ضرورة تطبيق نظام الفقاعة (Bubble) في المواصلات، مع مراعاة التباعد الاجتماعي.
- تكليف مشرفة من الروضة بمرافقة الأطفال في الحافلات وإعداد سجل بيانات الأطفال مستخدم الحافلات.
- قياس درجة حرارة الأطفال قبل ركوبهم الحافلة، وعدم السماح للطفل بالعودة في حال رصد درجة حرارته (37.5) درجة مئوية فما فوق.
- ترك مسافة لا تقل عن متر بين الأطفال أثناء الصعود والنزول مع مراعاة إجراءات التباعد الجسدي.
- ضرورة وضع علامات وملصقات على كراسي الحافلة لإرشاد الأطفال للمقاعد التي يسمح لهم باستخدامها.
- توفير وسائل وأدوات التعقيم على متن كل حافلة.
- تكليف شركات النقل والحافلات الخاصة بتعقيم الحافلات بصفة يومية مع التزامها بعدم استخدامها في نقل فئات أخرى غير الأطفال إلا بعد التعقيم الشامل للحافلة.
- الاحتفاظ بسجل يومي تدون فيه أسماء كافة ركاب الحافلة ودرجات حرارتهم.

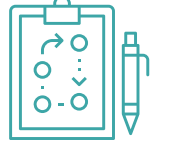
وضع الخطط الاستعدادية



يعد التخطيط الجيد مفتاح نجاح لإعادة فتح مؤسسات التعليم المبكر، لذا يتوجب وضع خطة مناسبة لكيفية التعامل مع المتطلبات المختلفة لإعادة الفتح، وفقاً للتالي:

- ترتيبات تعليم وتعلم واضحة: من خلال التأكد من التوازن بين أنشطة التعلم الفردية والتفاعلات الجماعية الصغيرة بتقسيم الأطفال إلى مجموعات صغيرة (من 2-3 طفل) لدعم التفاعل بينهم مع الحفاظ على إجراءات التباعد الجسدي.
- تنظيم بيئة التعلم: عن طريق تباعد زوايا النشاط والتعلم والحد من عدد الأطفال الذين يلعبون في كل زاوية.
- خطة التعليم بالتناوب: من خلال تسجيل الأطفال بشكل نوبات وذلك للحد من عدد الأطفال في مجموعة التعلم الواحدة، بالإضافة إلى دعم أولياء الأمور العاملين الذين سيحتاجون إلى دعم أطفالهم بعد ساعات العمل.
- بروتوكولات النظافة: والتي تشمل عمليات الفحص والتعقيم والتوصيل دون تلامس والتعامل مع الوجبات الغذائية وترتيبات الوقاية الرئيسية الأخرى.
- خطط التقييم: تتم بتطوير آليات تقييم تعلم الأطفال في كل مستوى بناءً على طريقة التعلم وقياس مدى تقدمهم في جميع مراحل التعلم.
- خطة الانتقال المرنة: من خلال وضع خطة للطوارئ، في حالة تغير مستويات التنبيه الصادرة عن اللجنة التنسيقية، وتحول مؤسسات التعليم المبكر إلى التعلم عن بعد.
- خطط التواصل والدعم: بحيث تضمن التواصل الفعال والدعم لجميع الشركاء، كعضوات هيئة التدريس والعملات وأولياء الأمور ومؤسسات المجتمع والجهات التنظيمية.

وضع إستراتيجيات وآليات واضحة للتواصل مع أولياء الأمور ودعمهم



أدت الظروف الناجمة عن انتشار وباء فيروس كورونا (كوفيد-19) إلى استيعاب أكبر بشأن الحاجة إلى التواصل مع أولياء الأمور كاستراتيجية رئيسية لتنمية الأطفال، وتزداد أهمية ذلك التواصل بشكل خاص عندما يختار أولياء الأمور التعلم عن بعد أو التعلم الهجين كسيناريو التعليم المفضل لأطفالهم، لذا وجب على مؤسسات التعليم المبكر تزويد أولياء الأمور بخطة واضحة لتنمية وتعليم الطفل تتضمن دليل إرشادات واضح لجميع المعلومات الأساسية من بدء عملية التسجيل وكافة العمليات المنفذة طوال العام الدراسي. وكحد أدنى، يجب أن يتضمن الدليل ما يلي:

- المناهج والمواد التعليمية والتي يتم توفيرها للطفل، بالإضافة إلى الوسائل والخامات المتوافرة في بيئة المنزل التي يمكن استخدامها كأدوات تعليمية في الرسم والتلوين والكتابة ونحوها.
- إرشادات لأولياء الأمور لتوضيح دورهم في تعزيز النمو الشامل للطفل خلال التعلم عن بعد.
- إرشادات واضحة لأولياء الأمور خاصة بدورهم في توظيف المنصة الرقمية التي تعتمد عليها المؤسسة في العملية التعليمية.
- قنوات الاتصال المباشر أو الخطوط الساخنة .
- إجراءات تعليمية وتقييمية واضحة: تبين أهداف التعلم وأدوات التقييم ورصد تقدم الطفل في مستويات التعلم.
- إجراءات أمن وسلامة واضحة تتماشى مع دليل وزارة التربية والتعليم.
- ترتيبات التعليم والتعلم وجدول التعليم المتناوب (إن وجد).
- أدلة ونشاطات تعلم تساعد في متابعة أطفالهم في أثناء أداء تكاليفهم المنزلية.
- تسجيلات لنماذج من دروس توضح أساسيات تعليم القراءة والكتابة للأطفال يستفيد منها أولياء الأمور في متابعة أطفالهم.



توظيف أدوات فاعلة لتقييم تعلم الأطفال ودعمهم

يتم توظيف أدوات فاعلة لتقييم تعلم الأطفال (أثناء التعلم الحضوري) في مؤسسات التعليم المبكر خلال جائحة كورونا كالآتي:



- ملاحظة المعلمة المباشرة للأطفال أثناء عمليات تقييم تعلمهم.
- رصد المعلمة الملاحظات حول تعلم الأطفال ورصد تقدمهم في التعلم.
- توظيف المعلمة لاستمارات التقييم الخاصة للخبرات التعليمية بشكل دوري.
- جمع المعلمة أدلة واضحة حول تعلم الأطفال مثل: ملف أعمال الطفل (إنجاز الطفل)، كراسات الطفل، أعمال فنية أو رسوم، تسجيلات صوتية أو فيديو.
- توفر المعلمة فرضا للأطفال لتقييم تعلمهم والمشاركة في تقييم تعلم أقرانهم.
- تقييم المعلمة الدوري للمهارات الأساسية للأطفال في القراءة والكتابة والحساب.

في حال التعلم الافتراضي (التعلم عن بعد)، يجب مراعاة ما يلي:

- تقوم المعلمة بملاحظة الأطفال من خلال منصات التعلم الرقمي المعتمدة والتطبيقات الإلكترونية التي توظفها مؤسسة التعليم المبكر.
- تفاعل المعلمة المباشر مع إجابات الأطفال عن الأسئلة التي تطرحها عن بعد.
- إشراك المعلمة لأولياء أمور الأطفال لتوفير أدلة حول تعلمهم عن بعد مثل: ملف أعمال الطفل (إنجاز الطفل)، كراسات الطفل، والأعمال الفنية أو الرسوم، تسجيلات صوتية أو فيديو.
- إشراك المعلمة لأولياء أمور الأطفال في التقاط صور فوتوغرافية أو فيديوهات كأدلة تمكن المعلمة من التقييم الفعال لتعلمهم.
- توفر المعلمة فرضا للأطفال لتقييم تعلمهم والمشاركة في تقييم تعلم أقرانهم.

تفعيل منصات التعلم الإلكترونية بشكل سليم



يعتبر التعليم المباشر وجها لوجه هو التعليم المناسب للأطفال في مرحلة الطفولة المبكرة لما يمتلكه الأطفال من تكوينات جسمية وعقلية وعاطفية ذات طبيعة خاصة، حيث يتيح التعلم المباشر للأطفال الفرصة لاستخدام حواسهم واكتشاف الأشياء واكتساب الخبرات وتكوين المعارف وتنمية مهاراتهم، ولكن نتيجة لوجوب التقيد بالإجراءات الصحية التي فرضتها جائحة كورونا أصبح التعلم عن بعد ضرورة ملحة بصفته حلاً بديلاً مؤقتاً مع الأخذ في الاعتبار التحديات الصحية والاجتماعية الناتجة عن الجائحة، وتعتبر الفصول الافتراضية فضاءات جاذبة للأطفال ومثيرة لحماسهم في الإقبال على المشاركة في نشاطاتها وتفاعلهم مع أقرانهم في الفصل الافتراضي، إلى جانب ما تقوم به هذه الفصول من المحافظة على تواصل الأطفال مع أقرانهم وتخفيف الشعور بالعزلة الناتجة عن ظروف البقاء في المنزل. هناك العديد من منصات التعلم عبر الإنترنت التي يمكن أن تستخدمها مؤسسات التعليم المبكر لتعليم أطفالها، ومن الأهمية أن:



- تقوم المؤسسة التعليمية بتعريف أولياء الأمور والأطفال بالنظام أو البرنامج الذي تستخدمه المؤسسة من خلال عقد جلسات تدريبية من قبل المعلمة لولي الأمر، أو تزويده بنشرات تربية أو مقاطع فيديو YouTube متاحة عبر الإنترنت تشرح له كيفية استخدام تلك المنصات التعليمية المعتمدة لدى المؤسسة.
- تسجيل الدروس الافتراضية غير المتزامنة لإتاحة الفرصة لمشاهدتها من قبل أولياء الأمور الذين لا تسمح ظروفهم بحضور البث المباشر لها.
- تضمين أسس المواطنة الرقمية في البرنامج التعليمي: تشيير المواطنة الرقمية إلى إظهار السلوك المناسب عند العمل عبر شبكة الإنترنت. ويمكن لولي الأمر دعم ذلك من خلال التحدث إلى طفله حول أهمية أن يكون لطيفاً ومراعياً لقواعد الاستخدام الآمن عند التفاعل مع زملائه في الفصل ومع معلماته عبر الإنترنت، وأن يكون مهذباً عند الرد على الأسئلة والكتابة إلى جانب الاستخدام الأمثل لشريط الدردشة على المنصات المختلفة في مؤسسة التعليم المبكر والتي يتم الاستجابة إليها من قبل المعلمات بشكل مناسب.
- المنصات الأكثر شيوعاً:
 - o Microsoft Teams
 - o Blackboard
 - o Google Classroom
 - o Zoom
 - o ClassDojo
 - o Kahoot
 - o Seesaw
 - o Campus



ولكل من هذه المنصات غرض أو منفعة مختلفة، على سبيل المثال يتم استخدام تطبيقات (Zoom/Google Meet) بشكل أساسي لعقد اجتماعات مع أولياء الأمور، وغالباً ما يتم استخدام (Blackboard/ClassDojo/Campus) مع الأطفال لنشر مهام العمل الخاصة بهم، كما يتميز كل من (Zoom/Google Classroom) بميزة الدردشة للتواصل والتفاعل أثناء الجلسات المباشرة.

تحديد دور ولي الأمر لضمان التعلم عن بعد بشكل فعال وأمن

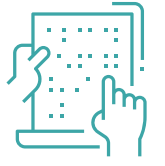
- توفير مكان مناسب في المنزل للطفل يساعده على التركيز أثناء الدروس وتقليل عوامل التشتت من حوله (مثل تجنب انشغال الطفل بألعابه الخاصة أو الألعاب الإلكترونية أو متابعة البرامج التلفزيونية أثناء الدرس).
- التواصل مع المعلمة بشكل مستمر والتأكد من توافر المواد والأدوات اللازمة للتعلم أثناء الدروس.
- التحاور من طفلك للتأكد من أنه على معرفته تامة بالأشخاص الذين يتواصل معهم عبر شبكة الإنترنت.
- التأكد من أن الطفل يعمل في مكان تسهل فيه مراقبته.
- تنظيم الأوقات التي يسمح فيها للطفل باستخدام شبكة الإنترنت.





المؤسسات التعليمية والتأهيلية لذوي الاحتياجات الخاصة

تعليمات وإرشادات عامة للمؤسسات التعليمية والتأهيلية لذوي الاحتياجات الخاصة



- لا يطبق التباعد الاجتماعي/ الجسدي على الطلبة الذين يعانون من إعاقات جسدية أو ذهنية (متوسطة أو شديدة) أو عاطفية وممن يحتاجون إلى مساعدة لصيقة ومتكررة.
- يتوجب على المختصين تقسيم الطلبة من ذوي الإعاقة بحسب نوع الإعاقة ووضع خطط لنوع الدعم المطلوب لهم ومقدار إجراءات التباعد الاجتماعي الممكنة معهم بحسب كل فئة.
- لا يطلب من الطلبة ذوي الإعاقة الذهنية المتوسطة والشديدة ارتداء كمادات الوجه في المدرسة أو المركز (وبالنسبة للذين يرتدون كمادات الوجه، يجب أن يتم تغييرها بشكل متكرر طوال فترة الدوام التعليمي).
- الأشخاص الذين يتعاملون مع الطلبة من ذوي الاحتياجات الخاصة لفترات طويلة من الزمن وعلى مقربة من بعضهم البعض يجب أن يرتدوا كمام وقناع الوجه (Face Shield).
- لتجنب تعطيل العملية التعليمية والتأهيلية، يجب على المؤسسة التعليمية ضمان تزويد الطلبة غير القادرين على حضور دروسهم الفعلية بالمواد والأدوات اللازمة.
- السماح باستخدام غرف اللعب الناعم لأربع طلاب كحد أقصى في الحصة الواحدة وطفل واحد فقط في الغرف الحسية الخاصة والسماح باستخدام الملاعب الخاصة مع ضمان الالتزام بالضوابط والالتزامات المعتمدة من قبل الفريق الطبي.
- على إدارة المؤسسة التعليمية والتأهيلية التأكد من اتخاذ كافة الإجراءات والتدابير الاحترازية في عملية توفير وتوزيع الوجبات من خلال متعهد معتمد على أن تكون الوجبات مغلفة بشكل كامل ويتم اعدادها مسبقا بناء على رغبة كل طالب بالتنسيق مع ولي أمره أو يلتزم الطالب بإحضار وجبة الطعام والمشروبات من المنزل مع مراعاة عدم استخدام أدوات الغير في تناول الطعام والشرب.
- ينبغي على المؤسسة التعليمية والتأهيلية تخصيص طاقم يعمل على زيارة الصفوف ومختلف مرافق المؤسسة لمساعدة الطلبة في تعقيم أيديهم أو غسلها بالماء والصابون وتعقيمها.
- يتعين على المؤسسة التعليمية والتأهيلية تخصيص مرافقين للطلبة الذين تقتضي حالاتهم مرافقتهم إلى دورات المياه مع ارتداء الكمامات والأقنعة الواقية من قبل المرافقين.





الأسئلة والأجوبة

إيضاحات حول الإرشادات الاحترازية



إيضاحات حول الإرشادات الاحترافية للمدارس الخاصة

- 1. هل يتعين على المدارس إتاحة خيار التعلم عبر الإنترنت للطلبة؟**
نعم، ويترك الخيار لولي الأمر في تسجيل الأبناء للتعلم عبر الإنترنت أو من خلال الحضور الفعلي.
- 2. هل يمكن أن تصل الطاقة الاستيعابية في المدارس إلى نسبة 100% في حالتها اللون الأصفر والبرتقالي ضمن نظام الإشارة الضوئية وتطبيق مسافة تباعد اجتماعي بمقدار متر واحد دون أخذ موافقة الجهات الطبية؟**
انعم، يمكن ذلك، وعلى إدارات المدارس تحديد الطاقة الاستيعابية القصوى للمدارس وفق التباعد الاجتماعي وتضمين ذلك في دليلها الإرشادي الخاص.
- 3. ما أقصى حجم للمجموعات الطلابية الثابتة (الفقاعات)؟**
يمكن اعتبار جميع الطلبة في الفصل الدراسي الواحد بمثابة المجموعة الثابتة (الفقاعة)، وعلى إدارة المدرسة تسجيل حركة التنقل بين المعلمين الذين يقومون بتدريس أكثر من فصل دراسي لتسهيل تعقب الإصابات في حال حدوثها.
- 4. هل يمكن السماح باختلاط الطلبة ضمن المجموعات الثابتة (الفقاعات) ببعضهم البعض عند الحاجة، وخصوصاً لحضور المقررات الدراسية المشتركة بين بعض طلبة هذه المجموعات؟**
من الأفضل تجنب السماح بذلك لما له من أثر سلبي على تعقب الإصابات، ولكن إذا ما اقتضت الضرورة التعليمية ذلك فإنه يجب على المدرسة أن تحدد بوضوح الحالات التي يسمح فيها باختلاط طلبة المجموعات الثابتة ببعضهم مع ضرورة إخطار وزارة التربية والتعليم.
- 5. هل سيستمر العمل بالفحص السريع؟**
نعم، سيستمر العمل بإجراءات الفحص السريع كما كان معمولاً به سابقاً، ومن الضروري أن تحدد المدارس إجراءاتها في تنفيذ الفحوصات السريعة وأن تضمن ذلك في دليل إرشاداتها الخاص.
- 6. هل يوجد اختلاف في الإجراءات المدرسية في التعامل مع الطلبة الذين تلقوا التطعيم وأولئك الذين لم يتلقوه؟**
بشكل عام لا ينبغي أن يكون هناك اختلاف، ولكن بإمكان المدرسة أن تضع بروتوكولات وسياسات خاصة في دليلها الإرشادي، وخصوصاً في تحديد أولوية العينات الطلابية التي تجري الفحص السريع.
- 7. هل ارتداء الكمامة إلزامي لكل الموظفين والطلبة؟**
نعم، إنه إلزامي لجميع الموظفين وكذلك للطلبة في الصف السابع فما فوق. أما بالنسبة للطلبة دون الصف السابع، فيمكن للمدارس وضع سياستها الخاصة وتضمينها في دليلها الإرشادي.
- 8. هل يسمح باستخدام حنفيات المياه؟**
نعم، يسمح بذلك، ولكن يجب أن تحرص إدارة المدرسة على عدم تجمع الطلبة حول مبردات المياه. كما يجب أن يكون هناك عدد كافٍ من مبردات المياه في الحرم المدرسي مع ضرورة تنظيفها وتطهيرها بانتظام.
- 9. هل سيعاد فتح المقاصف المدرسية؟**
نعم، يمكن ذلك للمدارس الخاصة، على أن تلتزم بتطبيق نفس الإرشادات والسياسات الوطنية الخاصة بفتح المطاعم خلال الجائحة.
- 10. هل يسمح بدروس السباحة داخل المدرسة؟**
نعم، ويسرن عليها من اشتراطات وسياسات ما يسرن على استخدام المسابح وبرك السباحة في الأماكن الأخرى. فعلى سبيل المثال: لا يسمح بالسباحة في حالة اللون البرتقالي.
- 11. هل يجب تسجيل درجات الحرارة يومياً أو يمكن الاكتفاء بقياسها فقط؟**
لا ضرورة لتسجيلها يومياً، ويمكن الاكتفاء بقياس درجة الحرارة. ولكن إذا ما لوحظ أن ثمة من يعاني من ارتفاع درجة الحرارة فيجب التعامل معه وفق القواعد الواردة في دليل الإرشادات الصادر عن وزارة التربية والتعليم.



إيضاحات حول الإرشادات الاحترافية للمدارس الخاصة

12. هل يمكن للمدرسة الاستعانة بمرافق خدمات خارج نطاق المدرسة؟
نعم، ووفقاً لآلية الإشارة الضوئية.
13. هل يسمح للطلبة بالخروج في فترة الفسحة؟
نعم، وفقاً لآلية الإشارة الضوئية.
14. هل يسمح بتنفيذ الفعاليات والأنشطة داخل المدرسة؟
نعم، ويجب اتباع الإرشادات الوطنية في تنظيم الفعاليات الداخلية والخارجية وفقاً لآلية الإشارة الضوئية، مع ضرورة تأمين موافقة ولي الأمر على مشاركة الطالب في أي فعالية أو نشاط من هذا النوع.
15. هل يسمح بالرحلات الميدانية وبرامج ما بعد المدرسة والمسابقات الرياضية بين المدارس؟
نعم، ولكن قد تكون هناك قيود وفقاً لنظام الإشارة الضوئية. على سبيل المثال: الرحلات إلى برك السباحة لن تكون ممكنة في المستوى البيرتقالي.
16. هل سيسمح للطلبة بالتنقل في الحرم المدرسي عند الحاجة؟
نعم، ولكن يجب أن يكون ذلك محدوداً، كما له من انعكاس سلبي على تعقب الإصابات عند حدوثها. كما يجب توخي الحذر حتى لا تختلط المجموعات الطلابية الثابتة ببعضها.
17. هل يحق للمدرسة إلزام الموظفين على أخذ التطعيم؟
لا يحق للمدرسة ذلك، ولكن يجب عليها تشجيع الموظفين على أخذ التطعيم.
18. هل يجب على المعلمين ارتداء القفازات طوال اليوم؟
لا ينبغي استخدام القفازات، حيث أن غسل اليدين بانتظام واستخدام المعقمات الكحولية أفضل.
19. هل يمكن إعادة فتح غرف الموظفين خلال فترة الاستراحة؟
نعم، ويجب في هذه الحالة أن تتبع إدارة المدارس نفس الإرشادات الوطنية المطبقة على المطاعم.
20. هل يجب على ولي الأمر إبراز ما يفيد حصوله على التطعيم عند قدومه إلى المدرسة لتوصيل ابنه أو استلامه؟
ليس مطلوباً منه ذلك، ويجب أن تحرص المدرسة على أن يقتصر دور ولي الأمر على إحضار واستلام الأطفال دون الحاجة للدخول إلى المدرسة. كما يجب اتباع إرشادات وزارة التربية والتعليم في هذا الشأن.



جميع الملاحق



الملاحق

روابط تفاعلية



اللائحة التنظيمية للإجراءات الاحترازية وتدابير الصحة والسلامة الوقائية لعودة الطلبة للمدارس الحكومية والمدارس الخاصة
في ظل الأوضاع الصحية الراهنة المتأثرة بجائحة فيروس كورونا (كوفيد-19) [↗](#)



إرشادات عامة للتباعد الاجتماعي في الفصل الدراسي [↗](#)



تعليمات وزارة الصحة أثناء عملية التطهير [↗](#)



الدليل الإرشادي لمكافحة فيروس كورونا في المؤسسات التعليمية (إدارة الصحة العامة) [↗](#)



التدريبات الاحترازية للوقاية ضد فايروس كورونا (كوفيد-19) [↗](#)



الدليل الشامل لفيروس كورونا (كوفيد-19) لوزارة الصحة [↗](#)

